

## LA MAÎTRISE DU LAVAGE

Qu'il s'agisse d'hôtels, de restaurants, d'hôpitaux, de maisons de retraite ou d'autres collectivités, leur linge doit être lavé dans de bonnes conditions afin de satisfaire les utilisateurs vis-à-vis de leur propreté et du respect du linge.

Le linge est entretenu en interne ou en externe dans un service de blanchisserie. La blanchisserie entretient le linge dans des machines de tailles plus ou moins importantes, pouvant laver de quelques kg ou dizaines de kg à l'heure, à plus d'une tonne à l'heure, voire davantage.

Au cours de l'année, le blanchisseur s'assure avec divers outils que les lavages sont bien maîtrisés et permettent de garantir les exigences requises.

En premier lieu, leurs clients ou leurs partenaires attendent tout au long de l'année du linge propre, d'un bel aspect, exempt de salissures et d'éléments pathogènes.

Ensuite, une longue durée de vie, toujours avec un bel aspect, sont fortement exigés par les utilisateurs d'une part, et d'un point de vue économique d'autre part, afin de limiter les dépenses du poste textile.

### ↳ Maîtrise des performances de détergence

Pour s'assurer du fonctionnement du matériel dans les conditions souhaitées et validées, divers contrôles peuvent être réalisés en blanchisserie : les programmes de lavage, le chargement des machines, les dosages de produits lessiviels, la qualité de l'eau d'alimentation, le nettoyage des divers filtres, le taux de relavage, etc.

En ce qui concerne la maîtrise et l'optimisation de l'élimination des salissures, l'utilisation de bandes de tissu comportant diverses salissures permet de disposer d'éléments de mesures objectifs.

En fonction de la nature des salissures, ces bandes permettent de mettre en évidence divers niveaux de performances selon la nature des salissures.

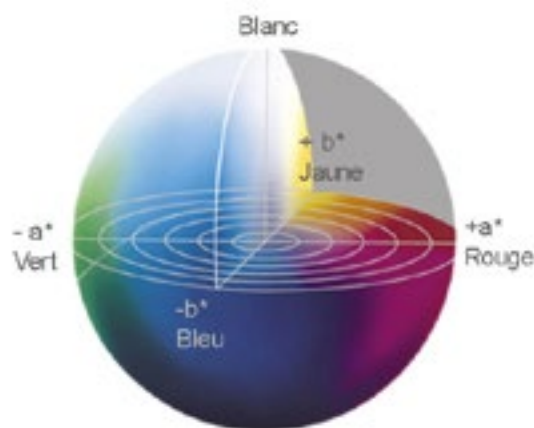
Les taches pigmentaires et grasses sont représentatives de l'action mécanique d'une part et de l'action des tensioactifs et des lipases (si ces enzymes sont présents) d'autre part.

Les taches protéiniques et enzymatiques dans lesquelles se retrouvent le sang, l'œuf, le chocolat, la carotte, etc. mettent en évidence notamment l'efficacité d'autres composants enzymatiques.

Enfin les taches oxydables avec le café, le vin, les fruits permettent d'évaluer l'action des agents de blanchiment.

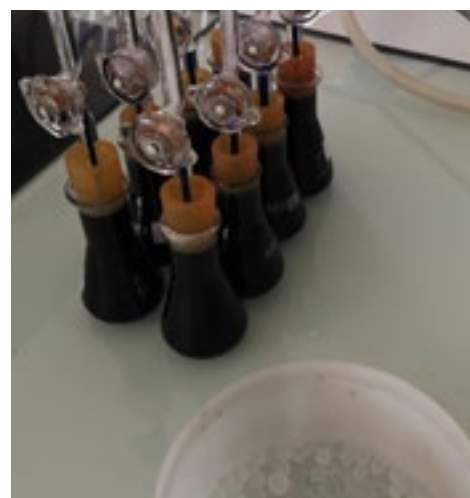
Pour résumer, les performances de lavage sont principalement liées à 4 actions principales : la température de lavage, l'action chimique, l'action mécanique, et le temps. Selon le linge à laver et les différents facteurs sur lesquels il est possible d'influer, une optimisation du lavage peut être alors réalisée en gardant la productivité voulue.

Pour aider à l'interprétation des résultats obtenus, des bandes identiques sont lavées en laboratoire au moyen d'un cycle de lavage de référence, un détergent et une machine normalisés.



## LA MAÎTRISE DU LAVAGE

Enfin, ces bandes ont leur utilité dans le cadre d'un suivi de la qualité au fil du temps et lors d'appels d'offre ou de modifications du parc machines, ou encore d'un changement de produits lessiviels.



### ↳ Maîtrise de l'usure du linge et sa blancheur

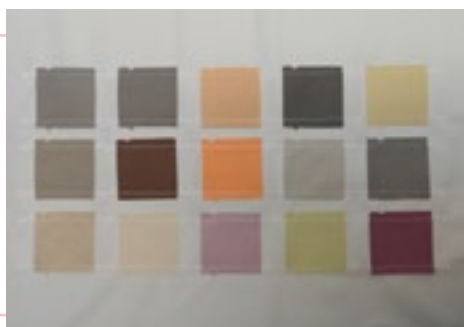
Pour s'assurer que le linge est respecté et éviter une altération trop sensible et prématurément de ce dernier, les blanchisseurs ont à leur disposition divers indicateurs de production et des indicateurs financiers. Cependant, ces derniers sont disponibles assez tardivement. Donc, pour assurer un suivi plus rapide, la bande témoin d'usure a été adoptée de longues dates par la profession.

La bande témoin d'usure aide à quantifier sur le linge plusieurs effets de manière absolue : l'usure chimique, l'usure mécanique, l'usure générale, le taux d'incrustation minérale, le grisage et, enfin, la blancheur.

Cette bande témoin d'usure est constituée d'un tissu en coton dont les caractéristiques sont spécifiques et connues.

Après avoir été lavée 25 fois avec le même procédé de lavage, sans séchage (excepté au final), cette bande est analysée en laboratoire pour contrôler l'évolution de ses diverses caractéristiques mécaniques, chimiques et coloristiques.

L'usure mécanique est caractérisée par la résistance du tissu au dynamomètre, l'usure chimique par la mesure du degré de polymérisation de la cellulose du coton et les différents éléments coloristiques à l'aide d'un spectrophotocolorimètre. Enfin, l'incrustation minérale est quantifiée en pesant les cendres après calcination d'un échantillon de tissu à 800°C.



**Les résultats obtenus de la bande lavée 25 fois sont comparés à des seuils d'acceptabilité et à ceux de la bande témoin avant lavage. En fonction du type de linge à laver et de son degré de salissure, une appréciation de l'agressivité du lavage peut être alors réalisée de façon objective.**